



Sr. Joan Barrera Aranda
Alcalde de La Seu d'Urgell
Ajuntament de La Seu D'Urgell
Plaça dels Oms, 1, 25700 La Seu d'Urgell (Lleida)

Assumpte: Informe sobre diferents aspectes relacionats amb la prevenció de riscos laborals i la seguretat de l'actual seu de la Policia Local de La Seu d'Urgell, situada a la planta baixa del mateix edifici de l'Ajuntament.

Senyor;

Amb el present escrit, des del **Sindicat Independent de la Policia Local (SIP-FEPOL)**, li trametem aquest document sobre les mancances i incompliments en matèria de prevenció de riscos laborals i sobre la manca de seguretat segons el pla de protecció i prevenció antiterrorista.

01 Antecedents

Per començar volem destacar, que les dependències destinades a la policia local, han de disposar i complir amb tot un seguit de requisit normatius, tant pel que fa a Prevenció de Riscos Laborals, com a seguretat i protecció, per evitar possibles incidents amb la ciutadania. A més a més, aquesta disposa d'uns 19 efectius (4 dones i 15 homes) amb altres persones treballadors més, destinades a tasques administratives, etc...

Degut a l'actual situació de risc antiterrorista el Ministeri de l'Interior té activar el nivell 4 del Pla de prevenció i protecció antiterrorista activat des de 26 de juny del 2015. En aquest Pla es preveuen i recomanen mesures de protecció per les Polícies Locals. (Instrucció 6/2017 punt 3.5 de l' instrucció)

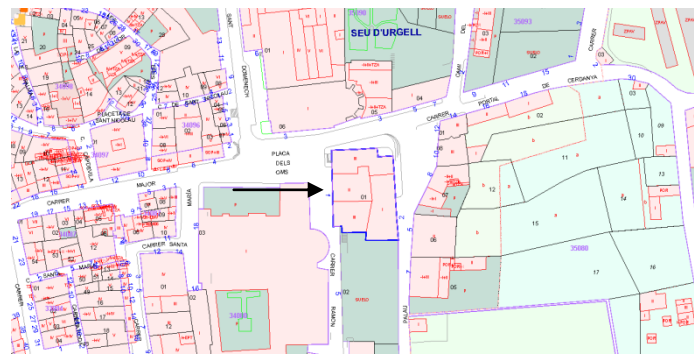




5. Protección de dependencias e instalaciones policiales:

- a. Siempre que sea posible se deberá disponer de medios técnicos de seguridad, así como de barreras u otros medios de contención física que proporcionen protección al personal de seguridad y a los accesos a las dependencias.
- b. Se prestará atención al control de todas las personas que accedan a las dependencias, y se adoptarán medidas para limitar su libertad de movimientos a espacios debidamente controlados cuando se trate de individuos ajenos a las Fuerzas de Seguridad.

Les actuals dependències de la policia local de La Seu d'Urgell es troben situades en un edifici aïllat que fa les funcions d'Ajuntament i resta en la planta baixa, ocupant el lateral oest, amb una superfície aproximada d'uns 90 a 100 m2 construïts. Es tracta d'un edifici de planta baixa i dues plantes pis destinat a usos administratius, va ser edificat al 1900 segons consta en cadastre Ref. 3507101CG7930N0001WZ.



Situació de les dependències de la Policia Local de La Seu d'Urgell



02 Normativa de referència.

- Llei 31/1995 de prevenció de Riscos Laborals
- RD. 614/2001 protecció en front riscos elèctrics
- RD. 1215/1997 utilització d'equips de treball.
- RD. 842/2002 Reglament electrotècnic de baixa tensió.
- RD. 486/1997 Disposicions mínimes en llocs de treball.
- Guia tècnica dels llocs de treball que desenvolupa el RD 486/1997
- RD. 485/1997 Senyalització
- RD. 314/2006 CTE DB SUA, SI, HS, etc.
- RD. 513/2017 Reglament de protecció d'incendis
- RD. 488/1997 Disposicions mínimes per treballs amb pantalles
- Llei 17/2015 del Sistema de Nacional de Protecció Civil
- Llei 38/1999 Llei ordenació de Edificació
- Llei 11/2014 garantia dels drets LGBTI
- Decret 219/1996 Reglament d'armament de les Polícies Locals
- Directiva Marc Europea 89/391 CEE de 12 de juny de 1989.
- Nivell 4 del Pla de Prevenció i Protecció antiterrorista decretat pel Ministeri de l'Interior. Instrucció 3/2015 i 6/2017 de la Secretaria d'Estat de Seguretat (activat des de 26 de juny del 2015).



03 Aspectes relacionats amb la Prevenció de Riscos Laborals

03.01. Senyalització, emergència i detecció

Es comprova que pràcticament no existeix senyalització d'evacuació i emergència, ni en despatxos, vestidors, ni recorreguts de sortida i evacuació, etc... Cal disposar d'un **pla d'evacuació** degudament senyalitzat i implementat. A més a més, cal senyalitzar totes les sortides per vies segures.



03.02 Vestidors.

Actualment les dependències disposen de dos vestidors de petites dimensions, que limiten el creixement de la plantilla de persones treballadores.

Pel que fa al vestidor d'homes; es tracta d'un volum amb poca superfície, com es pot veure en l'imatge següent. La manca d'espai fa que s'amunteguin caixes i altres objectes sobre els armariets, no disposa de bancs per seure, el paviment no és antilliscant. Degut a la manca d'espai, la dutxa s'utilitza com a lloc on els servis de neteja deixen els seus utensilis.

A més a més, hi ha l'armer situat dins els vestidor, sense cap tipus de sistema de seguretat per la manipulació d'armes amb els risc que això suposa per la pròpia persona que manipula i per la resta.



Fotografia esquerra es pot veure que degut a manca d'espai s'ocupa la part superior dels armariets per deixar objectes amb el risc de caiguda que suposa, també l'armer sense cap tipus d'element per la manipulació d'armes. Al costat dret, la dutxa amb utensilis de neteja.

Sobre el vestidor de dones; Aquest no disposa de dutxa en el mateix espai, en el supòsit que una dona els vulgui dutxar, ha d'anar al vestidor d'homes. Igual que en el vestidor d'homes, els objectes s'amunteguen sobre els armariets per falta d'espai. Pel que fa al paviment, aquest tampoc és antilliscant, fet que pot suposar caigudes al mateix nivell i incompleix amb el RD 486/1997 sobre condicions mínimes dels centres de treball. Degut a la manca d'espai en el centre de treball, dins el vestidor s'han col·locat una cafetera amb utensilis d'alimentació, fent funcions de menjador.



Imatge de l'actual vestidor de dones on al costat esquerra es pot veure la cafetera.

Ambdós vestidors no disposen de ventilació per garantir les renovacions d'aire que estableix el RD 486/1997 en el seu annex III 3.b.



03.03 Cablejat sense recollir.

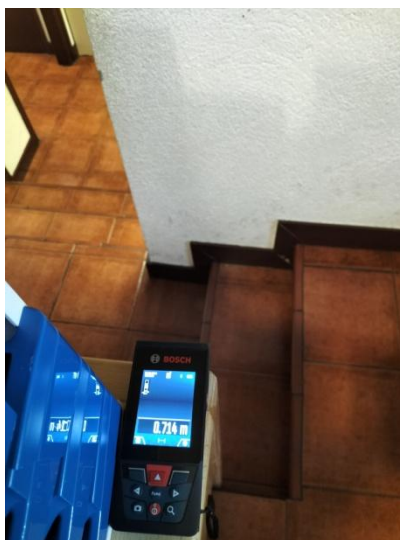
En bona part dels despatxos, es pot veure sota les taules, el cablejat que està sense recollir. Per un costat, pot generar caigudes al mateix nivell, per altre, contactes elèctrics, a més de problemes de lipoatròfia sobre tot en les treballadores dones, ja que aquesta malaltia professional afecta sis cops més a les dones que als homes.



Zona on es pot veure que el cablejat no està recollit i suposa un risc per les persones treballadores.

03.04 Zones de pas.

L'accés a la zona de recepció no compleix amb els requisit mínims de pas que ha de ser de **90 cm**.



Accés a la recepció on es pot veure que els passos són inferiors a 90 cm. més concretament de 0.71mts.



03.05 Manca de plànols d'evacuació.

En la visita feta al centre de treball **NO** es va poder veure cap plànol o document indicant les vies o sortides d'evacuació de l'edifici, ni cap punt de confinament interior o trobada exterior en cas d'emergència o evacuació de l'edifici.

03.06 Manca d'espai i zona de treball.

Com ja hem mencionat amb anterioritat, hi ha llocs de treball amb molt poca superfície de treball, cal que aquestes zones compleixin amb al menys **2 m²** de superfície mínima tal hi com estableix la normativa.

DIMENSIONS MÍNIMES	
Superfície mínima d'espai de treball per persona (amb mobiliari i equips auxiliars)	Tot i que no hi ha cap normativa laboral que ho indiqui, aquest mínim es pot interpretar a partir del Codi Tècnic de la Edificació, CTE-DB-SI , que indica en ús administratiu, pot haver una densitat màxima d'ocupació d' 1 persona per cada 10 m ² construïts.
Superfície lliure per persona	2 m ² (RD 486/1997) Es tracta de la superfície mínima de moviment. En el cas de despatxos seria la l'espai mínim entre la taula i algun altre moble o paret per darrere i els laterals.
Alçada mínima	2,5 m. (RD 486/1997)

Normativa que regula les dimensions dels espais

03.07 Desordre generalitzat.

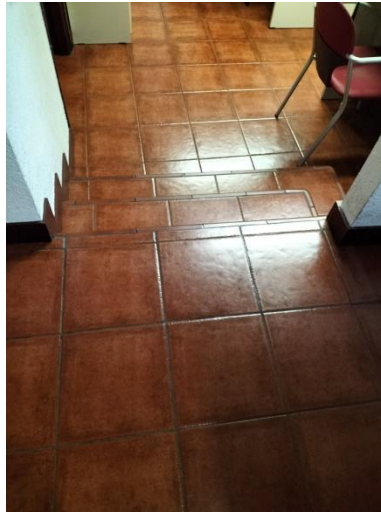
Davant de la manca d'espai i magatzems per encabir objectes i caixes en condicions, aquestes s'han col·locat de qualsevol manera a diferents llocs de l'edifici. Al despatx de cap, sobre les lleixes, etc...



Manca d'ordre i amuntegament.

03.08 Paviments no antilliscants

La zona d'entrada i sortida així com la totalitat del paviment del centre de treball, incloent els vestidors i cambres humides de les dependències no disposen d'un paviment antilliscant grau 2 segons CTE, o bé, com estableix el RD 486/1997 en Annex I punt 7.1 on deixar clar que els paviments seran antilliscant. Aquest fet suposa un risc de caigudes al mateix nivell, sobre tot els dies de pluja o humitat ambiental.



Paviments del centre de treball que no és antilliscant.

03.09 Ventilacions

El centre de treball no disposa, sobre tot els vestidors, cap sistema de renovacions d'aire que garanteixi les renovacions de 30 m³ per persona i hora tal hi com estableix la normativa vigents RD 486/1997 Annex III punt 3.d.

03.10 Accessibilitat

Degut al fet que les dependències policials es troben ubicades en un espai no pensat per aquestes tasques. S'ha hagut d'adaptar el volum amb diversos canvis de nivell que han originat la formació d'escapes. Aquestes no estan senyalitzades ni disposen de franges antilliscants, per evitar les caigudes a diferent nivell.



Fotografies de diferents trams d'escapes.



03.11 Armer i zona freda

Actualment l'armer s'ubica en el vestidor d'homes, en conseqüència la revisió de l'estar i la manipulació de les armes es fa sense cap tipus de seguretat, ja que tampoc es disposa d'una zona freda on garantir la seguretat.

Per un costat, les armes s'han d'ubicar en una sala exclusiva pel seu ús i manipulació. Aquestes sales han de disposar de un sistema elèctric antideflagrant per evitar el risc d'explosió amb els vapors de pólvora que es puguin originar. Per altre, han de tenir un sistema de ventilació propi i orientat a l'exterior. Respecte a la zona de manipulació d'armes (Zona freda) aquesta ha de ser homologada i complir amb els requisits CE. Ha d'estar col·locada en una de les cantonades a les sales per evitar al màxim qualsevol trajectòria no volguda durant la manipulació. A més a més, les parets d'aquesta sala han de poder garantir una capacitat mínima de repel·lir i absorbir un possible impacte de bala no volgut.

Entenem que aquests fets, estan posant en risc el compliment de l'art. 21 del Decret 219/1996 pel qual s'aprova el reglament d'armament de les Polícies Locals, pel que fa a la custòdia de l'armer. Ja que en el lloc on s'ubica actualment no disposa d'un control visual eficient.

Art 21 Ubicació de l'armer

Els armers s'ubicaran en aquelles dependències policiaques on únicament puguin tenir accés els membres de la plantilla i en un lloc on sigui possible el control visual. A falta d'aquestes garanties, caldrà situar l'armer en un espai protegit i amb accés blindat. La clau de l'habitacle, la tindrà el comandament responsable del servei.



Zona on es troba actualment l'armer. Costat esquerra exemple de caixo de zona freda amb segell CE



03.12 Farmaciola

La farmaciola no disposa de material mínim de primers auxilis per garantir el seu ús en cas danys a les persones.



Farmaciola del centre de treball

gencat Medicaments i farmàcia		
Material de cures	Utilitat	Observacions
Desinfectants autoritzats	Netejar i desinfectar les ferides	
Antisèptics autoritzats	Prevenir les infeccions de les ferides	
Guants d'un sol ús	Realitzar una cura	
Cotó hidròfil (absorbent)	Aplicar l'antisèptic	
Gases estèrils	Aplicar l'antisèptic, l'alcohol o l'aigua oxigenada. Comprimir o cobrir la ferida.	Millor en bosses individuals.
Benes	Subjectar les gases estèrils que cobreixen la ferida neta	Convé tenir-ne de diferents mides (de 5 cm, 7 cm i 10 cm).
Esparadrap	Subjectar les gases o les benes que cobreixen la ferida	És recomanable que sigui antial·lèrgic.
Tiretes	Cobrir ferides lleus i poc extenses	
Tisores de punta rodona	Tallar les benes, l'esparadrap o les tiretes	Cal vigilar que no estiguin rovellades o en mal estat.
Pinces petites	Extreure cossos estranys	

Contingut mínim d'una farmaciola.

03.13 Manca de zona de descans

Segons el RD 488/1997 al seu annex V . punt 3, estableix que els centres de treball han de disposar de locals de descans per les persones treballadores. En l'actual zona destinada a la Policial Local NO hi ha cap espai destinat al descans.

04 Aspectes relacionats amb el nivell 4 del Pla de Prevenció i Protecció antiterrorista en la Policia Local

Les actual dependències de la Policia Local de la Seu d'Urgell es troben situades formant part de l'edifici de l'Ajuntament, més concretament en el costat oest de la planta baixa. El seu accés està orientat a l'accés principal de l'immoble. Aquestes dependències en cap moment es van pensar ni dissenyar per encabir un cos policial amb totes les necessitats que aquest requereix, com ja hem comentat amb anterioritat, es tracta d'un edifici concebut per altres usos, per tant, cal dotar-lo de sistemes per garantir la seguretat. Com es pot veure en les fotografies adjuntes, no hi ha cap tipus d'impediment per evitar i garantir la seguretat del cos policial.



Policia Local de La Seu d'Urgell

En conseqüència, els edificis policials han de rebre un tractament especial per tal de dotar-los de seguretat en front de riscos terroristes o d'altre índole. Degut a aquest fet, el Ministeri de l'Interior té activat el Nivell 4 del Pla de Prevenció i Protecció Antiterrorista. Instrucció 3/2015 i 6/2017 de la Secretaria d'Estat de Seguretat (actiu des del 26 de juny del 2015). Es per això, que cal prendre tot un seguit de mesures de seguretat, tant en l'exterior, zones d'aparcament de vehicles, com en la zona de recepció de ciutadans.

04.01 Zona recepció de ciutadans

L'actual zona de recepció de ciutadans està formada per un vestíbul amb un taulell i un vidre simple, no hi ha cap tipus de sistema per evitar l'accés dels ciutadans a l'interior de les dependències policials, excepte un sistema de pany i clau. Es més, en cas que els ciutadans hagin de presentar denúncia se'ls atén dins les dependències sense que es pugui evitar l'accés a l'interior.

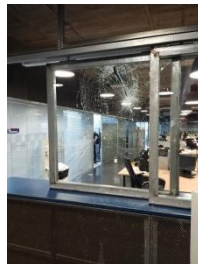


Vestíbul d'entrada de ciutadans a les dependències de la policia local

Cal, que el taulell i les parets tinguin la capacitat de repel·lir un impacte de bala o projectil i d'objectes contundents. Que la totalitat dels vidres orientats a la zona de recepció de ciutadans siguin blindats igual que les portes d'aquesta zona. Per comunicar-se amb els ciutadans, l'agent o persona treballadora que atén als ciutadans ho ha de fer a través d'un sistema d'interfon i sense haver d'obrir cap tipus de porta o finestra*. A ser possible, hauria d'haver un sistema de doble porta que evités que un ciutadà pogués entrar a les dependències sense autorització del responsable de la seguretat de l'edifici. Tots els accessos dels ciutadans a l'interior de les dependències s'ha de fer amb portes amb obertura controlada per part de la persona que fa la custòdia de l'edifici.

*Comissaria dels Mossos de Cornellà amb data de 20 d'agost del 2018 un individu va intentar accedir amb un ganivet a les instal·lacions agredint a la persona que feia la custòdia de l'edifici. La zona de recepció o taulell, estava format per un vidre que s'obria de forma lateral.

Recent agressió amb llançament d'objectes a la zona de recepció de la Policia Local de Sant Adrià de Besos.





04.02 Finestres exteriors.

Tal hi com hem exposat amb anterioritat, tot l'exterior de les dependències ha de disposar d'un grau de seguretat en concordança al seu ús. Cal que els vidres exterior tinguin la capacitat de suportar impactes de projectils, pedres o altres objectes. La totalitat de les dependències tenen vidres simples, sense cap tipus de capacitat de repel·lir un impacte, ja sigui d'un objecte o projectil. Cal doncs, fer un estudi acurat de la seguretat perimetral i col·locar sistemes de gravació adients per l'ús que actualment s'està fent de l'edifici.



Finestres laterals amb vidres simples

05 Conclusions

Un cop visitat el centre de treball per part dels Tècnics en PRL de **SIP-FEPOL**, considerem el següent:

- 1- Que les actuals instal·lacions de la Policia Local de la Seu d'Urgell no es van pensar ni dissenyar per l'ús que se'ls està donant. Es tractava d'un edifici amb un ús de serveis. Degut a aquest fet, part de l'edifici com són les fusteries o vidrieries exteriors, distribució, paviments, etc. No compleixen amb els requisits de seguretat apropiats per un cos policial. Cal iniciar els treballs per crear unes noves instal·lacions o bé adaptar i ampliar les existents. Aquesta nova edificació ha de complir amb els requisits mínim de seguretat i prevenció de riscos laborals segons normativa actual.
- 2- Actualment manquen espais com es el cas d'una sala per fer escorcolls amb intimitat i garanties de seguretat, sala de brífing, despatxos en general, magatzems, arxius, armer, sala de descans, etc..., cal dotar el centre amb major superfície per poder garantir l'emmagatzematge i creixement de la plantilla.
- 3- Cal també, dotar l'equipament amb mesures de protecció segons nivell 4 de seguretat i prevenció antiterrorista per usos policials



Finalment i **MOLT IMPORTANT**, cal que l'armer es situï en un lloc on compleixi amb la normativa vigent D. 219/1996 art. 21 o bé, que es doti el centre de la seguretat suficient i que estigui custodiat segons estableix normativa.

Aprofitem per informar-los que en cas de no complir amb la normativa vigent en matèria de Prevenció de Riscos Laboral ho posarem en coneixement d'Inspecció de Treball.

Per part de **SIP-FEPOL**, restem a la seva disposició per tal d'assessorar-los en tots aquells aspectes que considerin oportuns.

06 Annexes

- Criteris de disseny d'espais de treball
- Cronologia del nivell d'alerta antiterrorista

Rafel Villena i Sánchez

Arquitecte tècnic

Tècnic en Prevenció de Riscos Laborals

SIP-FEPOL

CRITERIS DE DISSENY PER A ESPAIS D'OFICINES

D.005

DIMENSIONS MÍNIMES

Superfície mínima d'espai de treball per persona (amb mobiliari i equips auxiliars)	Tot i que no hi ha cap normativa laboral que ho indiqui, aquest mínim es pot interpretar a partir del Codi Tècnic de la Edificació, CTE-DB-SI , que indica en ús administratiu, pot haver una densitat màxima d'ocupació d' 1 persona per cada 10 m ² construïts.
Superfície lliure per persona	2 m ² (RD 486/1997) És tracta de la superfície mínima de moviment. En el cas de despatxos seria la l'espai mínim entre la taula i algun altre moble o paret per darrere i els laterals.
Alçada mínima	2'5 m. (RD 486/1997)

IL· LUMINACIÓ (Recomanacions de la Guia Tècnica del RD 488/1997)

Requisits de confort visual:	<ul style="list-style-type: none"> - Il·luminació uniforme. - Luminària òptima. - Absència de brillantor enlluernant. - Condicions de contrast adequades. - Colors correctes. - Absència de llums intermitents o efectes estroboscòpics.
------------------------------	--

- Nivell d'il·luminació: 500 lux

- Recomanable il·luminació natural. En aquest cas, les finestres disposaran de cortines, persianes o lamel·les per regular l'entrada de llum.

- Pel que fa a la ubicació del lloc i la pantalla, per tal d'evitar reflexes i enlluernaments:
 - Situar taula i pantalla perpendiculars als punts de llum. És a dir, cap finestra davant ni darrere de la pantalla.
 - L'eix principal de la vista de la persona ha de ser paral·lel a la línia de les finestres



Il·luminació artificial general:

- Il·luminació directa mitjançant lluminàries amb pantalla reticular, disposades en fileres contínues, previstes per làmpades fluorescents.
- Situar les lluminàries de manera que arribin a la persona lateralment.
- Llum blanca.
- Reactància electrònica d'alta freqüència

Colors de sostre, paret i mobiliari:

- Colors pàl·lids.
- Acabat mate.

CLIMATITZACIÓ / VENTILACIÓ (Recomanacions de la Guia Tècnica del RD 488/1997)

- Les condicions ambientals no han de constituir una font d'incomoditat o molèstia per als usuaris.

Limites legals de temperatura (486/97)	Temperatura recomanable	Humitat relativa recomanable
17-27 °C 30 % HR	En època d'estiu: 23 - 26 °C En època d'hivern: 20 - 24 °C	45-65 %
Renovació d'aire	30 m ³ aire net/persona i hora (RD 486/1997). Aquesta renovació està pensada per ambients sense fum.	

QUALITAT ACÚSTICA

- Límit de nivell de soroll produït per la velocitat de l'aire en els conductes i al travessar les reixes i els difusors = 45 dBA ([Reglament d'instal·lacions tèrmiques als edificis](#))
- Límit sonor continu equivalent ≤ 55 dBA ([Recomanacions de la Guia Tècnica del RD 488/1997](#))

INSTAL·LACIÓ ELÈCTRICA I COMUNICACIONS

- Els cables de la instal·lació elèctrica i connexió del PC no han d'estar massa folgats o massa tibants
- Els cables s'han de recollir mitjançant l'ús de brides
- Quan es situïn a nivell del terra s'han de cobrir mitjançant l'ús de canaleta horitzontal o altre dispositiu anàleg
- S'han d'eliminar a la mesura de lo possible els dispositius elèctric de connexió múltiple
- Cal que les àrees de Telecomunicacions, Xarxa interna i Infraestructures i Logística es coordinin en relació amb els canvis de llocs de treball, o amb la creació de nous punts de treball.

TAULA I EQUIP INFORMÀTIC ([Recomanacions de la Guia Tècnica del RD 488/1997](#))

- Pla de treball suficientment ampli per permetre la col·locació de l'equip informàtic, documents i altres accessoris.
- La col·locació de la pantalla ha de ser frontal de manera que estigui a més de 40 cm respecte dels ulls de l'usuari i a una alçada que pugui ser visualitzada entre la línia de visió horitzontal i la traçada a 60 ° sota la horitzontal.
- El teclat és col·locarà davant de la pantalla. Es deixaran uns 10 cm. lliures a la taula, davant del teclat, per recolzar els braços.



Alçada	<p>Es recomana:</p> <ul style="list-style-type: none"> ▪ En taules d'alçada regulable entre 68 i 82 cm aprox. ▪ En taules d'alçada no regulable uns 72 cm. Aprox. <p>⇒ Per sota de la taula ha d'haver l'espai lliure suficient per permetre canvis de postura de les cames. (No col·locar calaixos, caixes o altre material)</p>
Acabats de les superfícies	<ul style="list-style-type: none"> ▪ Mate (per evitar reflexes) ▪ Color clar ▪ De baixa transmissió tèrmica ▪ Sense cantonades punxants (90° d'angle)
CADIRA	
Alçada	<ul style="list-style-type: none"> ▪ Regulable ▪ En general aquest rang es situa entre 38 i 48 cm.
Respatller	<ul style="list-style-type: none"> ▪ Inclinal ▪ Alçada d'aproximadament 50 cm sobre el pla del seient ▪ Recolzament lumbar en forma de coixí
Pla del seient	<p>Es recomana :</p> <ul style="list-style-type: none"> ▪ Dimensions de 40 x 40 cm. ▪ Lleugerament còncau, amb un farcit de làtex recobert d'un teixit transpirable. ▪ Vora anterior del seient lleugerament corbada per evitar pressions sobre venes i nervis de les cames
Recolzabraços	<p>No són recomanables els recolzabraços llargs. El més habitual és la supressió d'aquests (fins i tot els curts) sempre i quan es disposi d'espai a la vora anterior de la taula per recolzar avantbraços i mans.</p>

CRITERIS DE DISSENY PER A ESPAIS D'OFICINES

D.005

- Mòbils, dotades amb rodes adequades al tipus de terra per evitar desplaçaments involuntaris
- Cinc peus, per assegurar l'estabilitat i facilitar els desplaçaments

MONITOR

Característiques	<ul style="list-style-type: none">▪ Cal que els monitors compleixin amb les següents característiques. UNE-EN29241.3<ul style="list-style-type: none">- Tasques de gestió / professorat: Tasques que requereixen treball d'elaboració i edició de gràfics, Monitor 17". Resolució mínima 800 x 600, i 70 Hz –freqüència d'imatge mínima.- Tasques Projectes: Tasques que requereixen nivells d'atenció i detall elevats, a més d'utilització de diverses aplicacions informàtiques, Monitor de 19-"20". Resolució mínima 1024 x 768, i 70Hz –freqüència d'imatge mínima.
------------------	---

ACCESSIBILITAT PER PERSONES USUÀRIES DE CADIRA DE RODES (RD 135/1995)

- Taules a un alçada màxima de 0,80 m. amb 0,70 m útils per sota del pla de treball.
- En el cas d'atenció al públic, ha d'haver espai suficient perquè una persona usuària de cadira de rodes pugui girar al travessar la porta. Cal, doncs, un espai circular lliure de 1,20 m. de diàmetre, a partir de l'espai "escombrat" per la porta.
- Taulells: hauran de ser a dos nivells o una part del taulell a 0,85 m.



FECHA	MOTIVO	NIVEL DE ACTIVACIÓN
09/03/2005	Activación Plan de Prevención y Protección Antiterrorista (3 niveles)	NIVEL 1
Julio 2005	Atentados en Londres 07/07/2005	NIVEL 3
06/09/2005	Informe de valoración de la amenaza aconseja disminución del NAA	NIVEL 1
20/12/2005	Inicio periodo de fiestas navideñas	NIVEL 2
09/01/2006	Finalización periodo de fiestas navideñas	NIVEL 1
12/02/2007	Inicio juicios atentados 11-M	NIVEL 2
22/02/2008	Informe de valoración de la amenaza aconseja incremento del NAA (Elecciones Generales 9-M)	NIVEL 3
10/03/2008	Informe de valoración de la amenaza aconseja disminución del NAA	NIVEL 1
23/12/2008	Inicio periodo de fiestas navideñas	NIVEL 2
Enero 2009	Finalización periodo de fiestas navideñas	NIVEL 1
02/07/2009	Modificación del Plan de Prevención y Protección Antiterrorista (4 niveles con 2 intensidades cada uno)	NIVEL 1
29/12/2009	Informe de valoración de la amenaza aconseja incremento del NAA (Presidencia española UE, fiestas navideñas)	NIVEL 2 INTENSIDAD BAJA
22/03/2010	Presidencia Española UE	NIVEL 2 INTENSIDAD ALTA
30/06/2010	Finalización Presidencia Española UE	NIVEL 2 INTENSIDAD BAJA
11/10/2010	Informe de valoración de la amenaza aconseja incremento del NAA	NIVEL 2 INTENSIDAD ALTA
10/02/2012	Informe de valoración de la amenaza aconseja disminución del NAA	NIVEL 2 INTENSIDAD BAJA
11/06/2014	Actos de proclamación de Don Felipe como Rey de España	NIVEL 3 INTENSIDAD ALTA
20/06/2014	Finalización actos de proclamación de Don Felipe como Rey de España	NIVEL 2 INTENSIDAD BAJA
09/09/2014	Informe de valoración de la amenaza aconseja incremento del NAA	NIVEL 2 INTENSIDAD ALTA
07/01/2015	Informe de valoración de la amenaza aconseja incremento del NAA (Atentados París)	NIVEL 3 INTENSIDAD BAJA
27/05/2015	Modificación del Plan de Prevención y Protección Antiterrorista (5 niveles)	NIVEL 3
26/06/2015	Informe de valoración de la amenaza aconseja incremento del NAA (Atentados Francia, Túnez, Kuwait y Somalia)	NIVEL 4